

# National Paediatric Diabetes Audit

---

## Adroddiad Rhieni a Gofalwyr 2014-15

Commissioned by the  
**Healthcare Quality Improvement Partnership**

Managed by the  
**Royal College of Paediatrics and Child Health**



# National Paediatric Diabetes Audit: Parent and Carers Report

**Cyflwr yw diabetes mellitus** (diabetes) lle mae swm y glwcos yn eich gwaed yn rhy uchel am na all y corff ei ddefnyddio'n iawn.

Mae diabetes **Math 1** yn effeithio ar ryw 2 ym mhob 1000 o blant (yn 2014-15 cafwyd diagnosis o ychydig mwy na 1000 o achosion newydd yng Nghymru a Lloegr).

Diabetes Math 1 sydd ar y mwyafrif helaeth o blant a phobl ifanc (tua 95.5%), tra mai nifer fechan (tua 4.5%), sydd â diabetes **Math 2** neu ffurfiau prin eraill o ddiabetes.

([www.diabetes.co.uk](http://www.diabetes.co.uk))

## Gwahaniaethau cyffredin rhwng diabetes Math 1 a diabetes Math 2:

### Diabetes Math 1

- Diagnosis mewn plentyndod yn aml
- Nid yw'n gysylltiedig â phwysau corff rhy drwm
- Cysylltir fel arfer â lefelau uwch na'r cyffredin o ceton adeg diagnosis
- Trinnir gyda phigiadau inswlin neu inswlin trwy bwmp
- Nid oes modd ei reoli heb gymryd inswlin

### Diabetes Math 2

- Diagnosis fel arfer mewn pobl 30 oed neu hŷn
- Cysylltiedig yn aml â phwysau corff rhy drwm
- Cysylltiedig yn aml a phwysedd gwaed a/neu lefelau colesterol uchel adeg diagnosis
- Trinnir fel arfer i ddechrau gyda diet arbennig, newidiadau mewn dull o fyw a meddyginiaeth trwy'r geg
- Weithiau'n bosib gorffen cymryd meddyginiaeth diabetes



# 4 Trosolwg

Comisiynir yr **National Paediatric Diabetes Audit (NPDA)** gan y Healthcare Quality Improvement Partnership (HQIP) ac fe'i cyllidir gan NHS Lloegr a Llywodraeth Cymru. Bu'n rhedeg ers 12 mlyneddys.

Mae'r NPDA yn dadansoddi ac yn adrodd am ddata a ddarperir gan eich clinig am ansawdd y gofal gaiff eich plentyn. Mae'r archwiliad yn cynhyrchgu **adroddiadau Cenedlaethol a chlinig blynyddol i ddisgrifio ansawdd y gofal** a dderbynnir gan blant a phobl ifanc gyda diabetes. Mae'r grynoded hon i rieni a gofalwyr yn cynnwys y prif ganfyddiadau sydd yn yr Adroddiad Cenedlaethol am 2014-15.

Mae'r archwiliad yn ddefnyddiol i rieni a gofalwyr am ei fod yn rhoi gwybodaeth am y **gwiriadau gofal iechyd allweddol y dylai eich plentyn dderbyn** a gwybodaeth bwysig am ddeilliannau clinig megis HbA1c cyfartalog.

Yn 2015, archwiliwyd **176 clinig diabetes yng Nghymru a Lloegr**, gyda gwybodaeth yn cael ei ddarparu i dros 27,600 o blant a phobl ifanc dan 25 mlwydd oed.

## Beth welsom ni?

- ✦ Datgelodd canfyddiadau eleni welliant mawr yn rheolaeth diabetes ledled Cymru a Lloegr, sydd wedi parhau yn gyson ers 2010. Fodd bynnag, mae gwahaniaethau rhwng clinigau a rhanbarthau o ran gwneud a chofnodi POB gwiriad gofal iechyd allweddol.
- ✦ Mae nifer y plant gyda HbA1c uchel yn dal yn rhy uchel, sy'n cynyddu'r perygl o gymhlethdodau. Datgelwyd hefyd fod nifer o bobl ifanc yn dangos arwyddion cynnar cymhlethdodau diabetes megis clefyd yr arennau a'r llygaid.

# Cyfraddau cwblhau gwiriadau allweddol

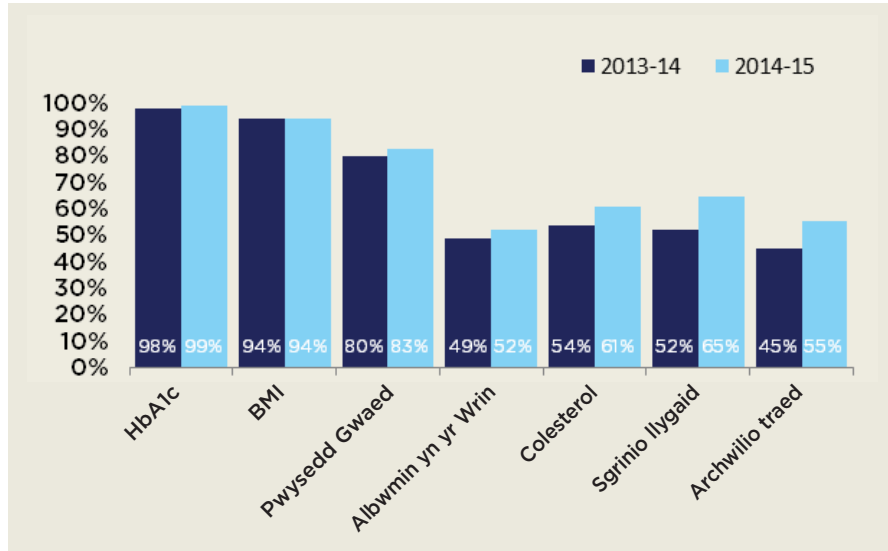
Edrychodd yr NPDA i weld faint o blant a phobl ifanc gyda diabetes oedd yn derbyn y gwiriadau gofal iechyd allweddol yn y flwyddyn archwilio hon (2014-15).

Mae'r gwiriadau gofal iechyd allweddol isod yn cael eu gwneud i fonitro plentyn gyda diabetes. Maent yn galluogi gweithwyr clinigol i chwilio am arwyddion cynnar all rybuddio fod y plentyn yn datblygu cymhlethdodau er mwyn medru rhoi'r cyngor iawn a chymryd y camau priodol. Mae rhai o'r gwiriadau i bob oed a rhai i bobl ifanc 12 oed a hŷn. Dylid eu gwneud bob blwyddyn ac wedi tyfu'n oedolyn

## Rhestr o wiriadau gofal iechyd allweddol:

1. **HbA1c** (i bob oed -mesur o reolaeth glwcos yn y gwaed)
2. **Taldra a phwysau** (i bob oed - gwirio am dwf iach)
3. **Pwysedd gwaed** - gwirio am (bwysedd gwaed uchel)
4. **Albwmyn yn yr wrin** - gwirio am niwed i'r arennau
5. **Colesterol** - gwirio am golesterol uchel
6. **Sgrinio llygaid** - gwirio am glefyd y llygaid (retinopathi)
7. **Archwilio'r traed** - gwirio am ddifrod i'r nerfau (niwropathi)

Dangosir isod ganrannau'r plant a phobl ifanc gyda diabetes yng Nghymru a Lloegr a dderbyniodd bob gwiriad iechyd allweddol:



Yn gyffredinol, **gwella wnaeth nifer y plant a phobl ifanc gyda diabetes a gafodd y gwiriadau allweddol unigol** ers yr archwiliad diwethaf (2013-14).

Mae hyn yn galonogol gan y bydd canfod cymhlethododau yn gynnar trwy'r gwiriadau hyn yn golygu y gellir cychwyn triniaeth yn gynt. Efallai bod mwy o **wiriadau yn cael eu cynnal mewn rhai gwasanaethau, ond heb eu cofnodi**. Rhaid i hyn wella os ydym am ddeall yn well lle i ganolbwyntio ymdrechion i wella'r gofal gaiff plant a phobl ifanc â diabetes.

Os ydych yn rhiant neu'n gofalu am blentyn neu berson ifanc gyda diabetes **dylech holi eich clinig diabetes am gael y gwiriadau allweddol hyn**, trafod y canlyniadau a'u cofnodi fel y gellir eu cynnwys yn yr archwiliad.

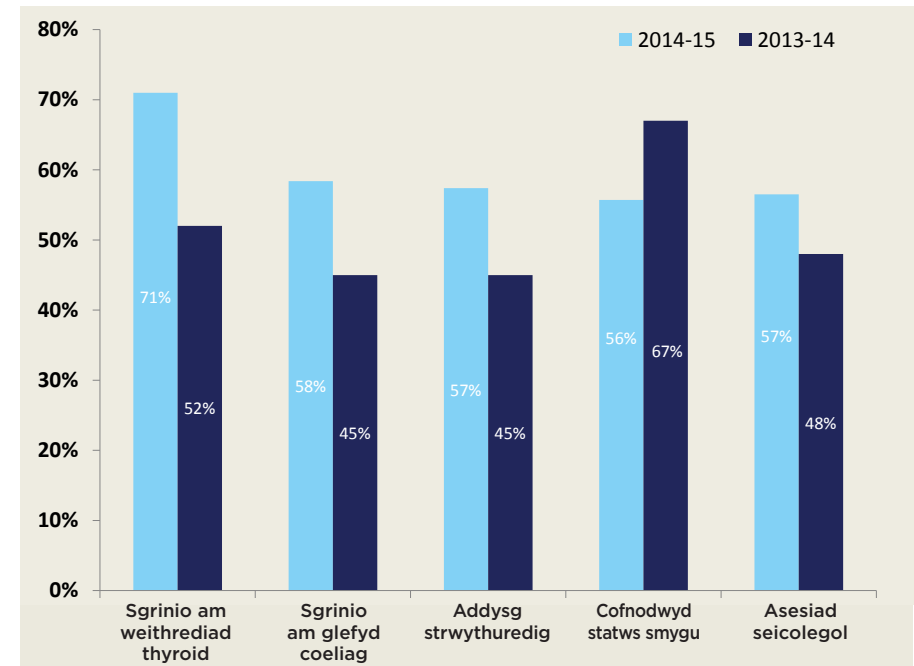


Mae **pum gwiriad gofal iechyd allweddol pwysig arall** yr adroddwyd amdanynt gan yr NPDA eleni.

1. Mae sgrinio am **glefydau'r thyroid a choeliag** i blant a phobl ifanc gyda diabetes Math 1 yn bwysig am bod mwy o risg datblygu'r clefydau hyn.
2. Mae **smygu** yn ddrwg i iechyd unrhyw un ac yn cynyddu'r risg o ddatblygu cymhlethdodau diabetes. Mae'n bwysig cofnodi a yw'r claf yn smygu neu beidio er mwyn cynnig pecynnau addysg gyda'r nod o leihau smygu os bydd angen.
3. Mae **asesiad seicolegol** yn bwysig i blant a phobl ifanc gyda diabetes gan fod problemau megis iselder ac anhwylderau bwyta yn fwy cyffredin.
4. Mae **addysg strwythuredig am reoli eich hunan** yn galluogi plant, pobl ifanc a'u rhieni i ddeall sut i reoli glwcos yn y gwaed a sut i osgoi cymhlethdodau diabetes. Mae'n bwysig gwirio a wnaed hyn.



Canran y plant a phobl ifanc gyda diabetes sy'n derbyn pob un o'r pum gwiriad gofal iechyd allweddol neu brosesau gofal:



## Beth yw ystyr hyn?

- ✦ Nid yw pob plentyn a pherson ifanc gyda diabetes yn cael eu gwirio bob blwyddyn am arwyddion rhybuddio cysylltiedig â risg o ddatblygu cymhlethdodau diabetes.
- ✦ Dylai rhieni a gofalwyr holi eu tîm diabetes a ywa wnaed y gwiriadau gofal iechyd allweddol ar eu plentyn fel rhan o asesiad blynyddol. Gall canfod problemau yn gynnar leihau'r risg o gymhlethdodau pellach yn nes ymlaen.



## Targedau triniaeth

Mae casglu gwybodaeth am fesurau deilliant yn rhan bwysig o fonitro rheolaeth a gofal diabetes.

### HbA1c

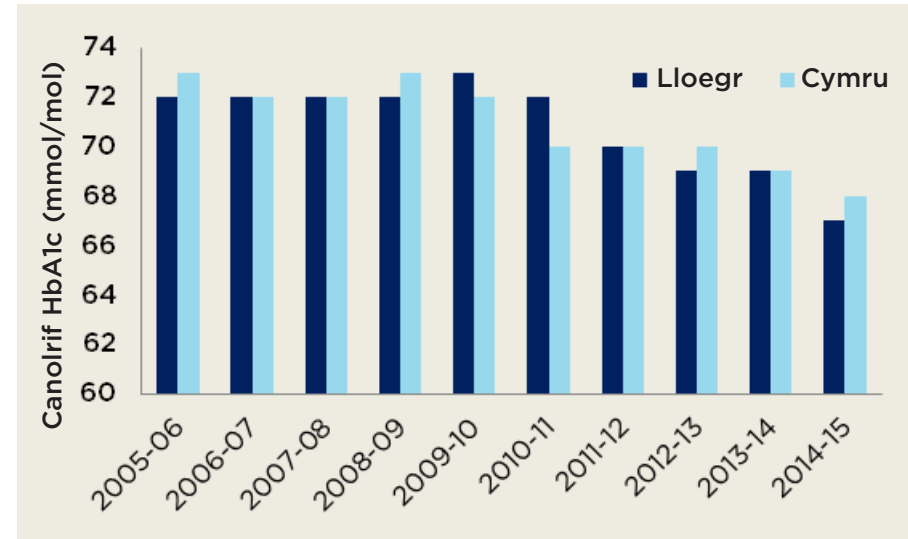
- Mae HbA1c yn cyfeirio at haemoglobin wedi glyceiddio. Mae mesur hwn yn rhoi darlun cyffredinol o reolaeth dros ddiabetes. Mae'n arwydd o lefelau siwgr yn y gwaed dros y chwech i wyth wythnos cyn y prawf. Dyma'r ffordd orau i fesur rheolaeth dros ddiabetes yn y tymor hir.
- Mae canllawiau newydd yn argymhell y dylai pobl gyda diabetes anelu at darged o HbA1c dan 48 mmol/mol (6.5%); fodd bynnag, targed cyffredinol yw hwn a dylai eich plentyn gael targed personol i anelu ato.
- Ystyrir lefel HbA1c dros 75 mmol/mol (9%) yn arwydd o reolaeth wael iawn, ac fe'i cysylltir a risg uwch o ddatblygu cymhlethdodau cysylltiedig â diabetes.

Mae nifer o ffactorau â rhan mewn **gwella a chynnal lefelau da o HbA1c**, gan gynnwys:

- profi lefelau** glwcos yn y gwaed yn rheolaidd
- cadw at **drefn, cyfrif carbohydradau** ac **addasu'r ddos o inswlin**
- ymarfer ac **addysg strwythuredig ar sut i reoli eich hun**



Dengys y graff hon fod yr HbA1c cenedlaethol cyfartalog wedi disgyn dros y blynyddoedd diwethaf:



Mae hyn yn newyddion da ac yn glod i'r holl waith caled a wnaed i wella gofal diabetes i blant a phobl ifanc dros y 5 mlynedd diwethaf.

Fodd bynnag, **roedd cryn wahaniaethau ar draws Cymru a Lloegr** gyda rhai clinigau a rhwydweithiau yn rheoli diabetes yn well na'i gilydd. **Cafwyd lefelau HbA1c cyfartalog uwch ymysg plant hŷn**, a all fod yn adlewyrchiad o'r heriau cysylltiedig â rheoli eich hun a chyrraedd yr arddegau. Yr oedd **cysylltiad rhwng amddifadedd cymdeithasol a rheolaeth waeth ar diabetes**, gyda phlant a phobl ifanc oedd yn byw yn yr ardaloedd mwyaf difreintiedig â HbA1c cyfartalog o **73.7 mmol/mol** o gymharu â chyfartaledd o **67.2 mmol/mol** ymysg plant a phobl ifanc gyda diabetes yn yr ardaloedd lleiaf difreintiedig.

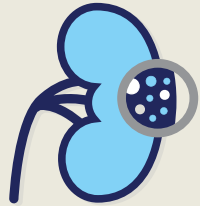
Mae mwy o wybodaeth am y gwahaniaethau hyn ym mhrif adroddiad yr NPDA 2014-15 neu yn adroddiadau unigol y clinigau diabetes plant, ar gael ar wefan yr NPDA: [www.rcpch.ac.uk/npda](http://www.rcpch.ac.uk/npda).

## Deilliannau a chymhlethdodau diabetes yn 2014-15



### Clefyd y llygaid

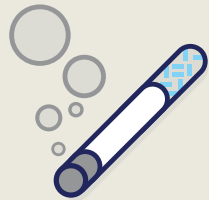
Gwelwyd arwyddion cynnar o risg uwch o ddallineb yn **12.8%** o bobl ifanc (12 oed a hŷn).



### Albminwria

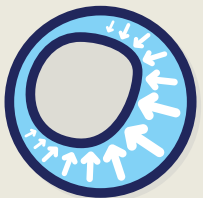
(arwydd rhybudd o glefyd yr arenau)

Gwelwyd yn **11.6%** o bobl ifanc (12 oed a hŷn) gyda diabetes.



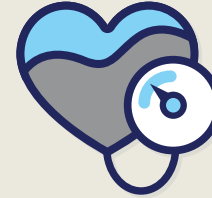
### Smygu

Dywedodd **4%** o blant a phobl ifanc y gofynnwyd iddynt eu bod yn smygu.



### Colesterol uchel

Gwelwyd yn **21.8%** o bobl ifanc gyda diabetes (12 oed a hŷn).



### Pwysedd gwaed uchel

Gwelwyd yn **27.1%** o bobl ifanc gyda diabetes (12 oed a hŷn).



### Gordewdra

Cafwyd bod **15.9%** o blant 0-11 oed gyda diabetes yn ordew, ac **20.7%** o'r rhai yn 12 oed a hŷn.



### HbA1C

Roedd gan **23.5%** o blant a phobl ifanc gyda diabetes lefel HbA1c da (<58 mmol/mol), sy'n dangos rheolaeth dda dros diabetes. Yr oedd gan **21.3%** o blant a phobl ifanc lefel HbA1c uchel iawn (>80 mmol/mol), sy'n eu rhoi mewn mwy o berygl o ddatblygu cymhlethdodau.

## Cymhlethdodau

### Clefyd microfasgwlaidd

Gall lefelau glwcos uchel yn y gwaed dros gyfnod hwy o amser ddifrodi pibellau gwaed lleiaf y corff. Clefyd microfasgwlaidd yw'r enw ar hyn.

Y rhannau o'r corff y mae clefyd microfasgwlaidd yn effeithio arnynt fel arfer yw'r **arennau, y llygaid a'r traed**. Gellir gweld cyfnodau cynnar clefyd microfasgwlaidd yn yr arennau trwy wirio am **albminwria** - lefel uwch o albmin (protin) yn yr wrin.

Yn y llygaid, gall clefyd microfasgwlaidd effeithio ar bibellau'r gwaed yn y retina. '**Retinopathi**' yw'r enw ar y clefyd hwn a gall achosi dallineb. Gall clefyd microfasgwlaidd hefyd wneud **niwed i'r nerfau** (niwropathi) a lleihau cylchrediad y gwaed yn y traed, felly mae'n bwysig archwilio'r traed i weld a yw'r cymhlethdodau hyn yno.

- ✦ **Gwelwyd albmin uchel yn 11.6% o bobl ifanc gyda diabetes**
- ✦ **Cofnodwyd sgrinio annormal y llygaid yn 12.8% o bobl ifanc gyda diabetes**
- ✦ **Nid yw'r NPDA yn cofnodi cymhlethdodau'r traed, ond gwiriwyd traed 55% o bobl ifanc**

### Beth mae hyn yn olygu?

- ✦ **Dylai pobl ifanc dros 12 oed gael gwiriadau llygad, albminwria, a thraed o leiaf unwaith y flwyddyn.**
- ✦ **Dylai cleifion a theuluoedd sylweddoli difrifoldeb canfyddiadau annormal a'r canlyniadau posib.**
- ✦ **Mae cadw diabetes dan reolaeth dda yn gostwng risg cymhlethdodau o'r fath.**

### Ffactorau risg clefyd y galon (cardiofasgwlaidd)

Mae risg clefyd cardiofasgwlaidd i bobl gyda diabetes, a gall hyn gynyddu'r risg o strôc a thrawiad ar y galon.

Ymchwiliodd yr NPDA i ffactorau sy'n cynyddu risg clefyd cardiofasgwlaidd gan gynnwys pwysedd gwaed uchel, bod dros bwysau neu yn ordew, colesterol uchel, a smygu ymysg pobl ifanc 12 oed a hŷn:

- ✦ **Roedd gan ychydig dros draean o'r rhai (34.9%) gyda diabetes Math 1 bwysedd gwaed uchel**
- ✦ **Yr oedd 15.9% o blant 0-11 oed a 20.7% o rai 12 oed a hŷn yn ordew**
- ✦ **Roedd gan dros 1 o bob 5 (27.1%) o bobl ifanc dros 12 gyda diabetes Math 1 golesterol uchel**
- ✦ **Roedd 4% o bobl ifanc gyda diabetes yn smygu.**

### Beth mae hyn yn olygu?

- ✦ **Mae cyfran uchel o blant gyda diabetes Math 1 â mwy o risg o ddatblygu clefyd cardiofasgwlaidd.**
- ✦ **Dylai rhieni a gofalmwyr gael gair gyda'u clinig diabetes am ganlyniadau'r ymchwiliadau sgrinio a thrafod cynlluniau i ostwng y risg o ddatblygu cymhlethdodau.**





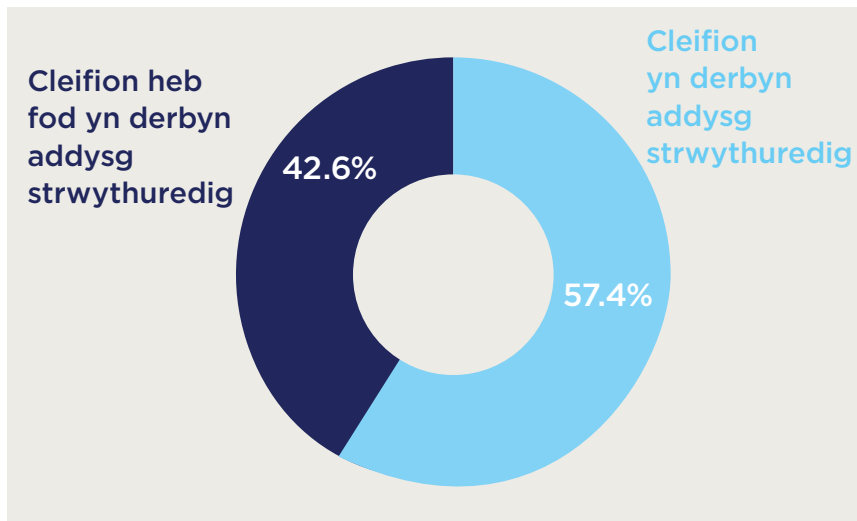
## Addysg strwythuredig

Mae rheoli deiet, lefelau glwcos yn y gwaed a gofynion inswlin o ddydd i ddydd yn dipyn o her i blant, pobl ifanc a rhieni.

**Mae Rhaglenni Addysg Strwythuredig i Gleifion** yn eich dysgu chi neu eich plentyn sut i reoli diabetes, a dylid eu cynnig yn gyson o ddiagnosis ymlaen. Dylid eu hanelu at oedran a lefel aeddfedrwydd eich plentyn, a dylent gwrdd ag anghenion y plentyn unigol a'r teulu.

Cofiwch ofyn i'ch clinig am addysg strwythuredig addas i oedran eich plentyn i reoli diabetes os na chwsoch gynnig hyn.

Canfu'r NPDA fod bron i **60% o'0 plant a phobl ifanc yn yr archwiliad wedi derbyn rhyw fath o addysg strwythuredig** yn 2014-15, cynnydd o 55% yn 2014.



# casgliadau allweddol

- ✦ Cafwyd gwelliannau sylweddol yn y gofal gaiff plant a phobl ifanc gyda diabetes, fel y gwelwyd o'r ffaith fod mwy o wiriadau iechyd wedi eu cynnal, a'r gwelliant mewn HbA1c cyfartalog yn genedlaethol.
- ✦ Gall rhieni a gofalmwr plant a phobl ifanc gyda diabetes sydd yn hŷn na 12 oed siarad â'u clinigau diabetes am dderbyn a thrafod canlyniadau'r gwiriadau gofal iechyd allweddol yn flynyddol. Mae'r rhain yn cynnwys: HbA1c, taldra a phwysau, pwysedd gwaed, albwmn yn yr wrin, colesterol, sgrinio llygaid ac archwilio'r traed.
- ✦ Dylai rhieni a gofalmwr weithio gyda'u tîm diabetes i gael y lefel HbA1c orau bosib i'w plant. Gyda'i gilydd, dylent weithio ar gynlluniau gweithredu i gadw rheolaeth dda dros y diabetes i'r plentyn neu'r person ifanc.
- ✦ Mae cefnogaeth gyson i blant a phobl ifanc gyda diabetes yn bwysig. Dylai hyn gynnwys pecynnau addysgol strwythuredig, cefnogaeth o ran asesu seicolegol, a gosod targedau glwcos yn y gwaed er mwyn lleihau'r perygl o gymhlethdodau tymor hir.cymhlethdodau.

## Darllen pellach yr NPDA

Ewch at [www.rcpch.ac.uk/npda](http://www.rcpch.ac.uk/npda) i weld neu i lawrlwytho:

- Adroddiad cenedlaethol llawn NPDA am 2014-15
- Adroddiadau unigol yn crynhoi perfformiad pob uned diabetes plant sy'n cymryd rhan yn yr archwiliad.
- Adroddiadau Mesur Profiad Unigol Cleifion a Gofalmwr (PREM) am bob uned sy'n cymryd rhan. Mae'r rhain yn cynnwys adborth gan gleifion a gofalmwr am eu profiadau o ddefnyddio'r gwasanaethau hyn.

# geirfa

- **Albwm yn yr wrin**  
Prawf i wirio'r wrin i weld a oes protein o'r enw albwm yn bresennol. Mae tipyn bach o albwm yn gollwng i'r wrin pan fod aren wedi ei difrodi. Felly mae modd defnyddio albwm yn yr wrin fel prawf am glefyd yr arenau.
- **Cetonau**  
Cemegolion gwenwynig a gynhyrchir pan fo'r corff yn torri braster i lawr am ynni yn lle glwcos oherwydd diffyg inswlin.
- **Clefyd coeliag**  
Clefyd awtoimiwn (sy'n golygu bod y system imiwn yn ymosod ar feinwe iach yn y corff trwy gamgymeriad) a achosir gan adwaith y perfedd i glwten.
- **Clefyd thyroid**  
Clefyd sy'n achosi i'r thyroid gynhyrchu naill ai ormod neu ddim digon o hormon.
- **Colesterol**  
Sylwedd brasterog sy'n hanfodol i'r corff weithredu'n normal. Gall lefelau eithriadol uchel o golesterol gael effaith ar iechyd.
- **Glwcos**  
Siwgr gwaed sy'n brif ffynhonnell ynni i'r corff.
- **Gwiriadau gofal iechyd allweddol**  
Gwahanol gamau yw'r rhain y dylai gweithwyr iechyd proffesiynol eu cymryd fel rhan o ofalu am bobl â diabetes.
- **Indecs Mâs y Corff (BMI)**  
Mesur o faint rhywun ar sail eu pwysau a'u taldra. Fe'i defnyddir i bennu a yw rhywun o'r pwysau iach am ei d/thaldra.
- **NICE**  
The National Institute for Health and Care Excellence (NICE) yn rhoi canllawiau a chynghor yn genedlaethol er mwyn gwella iechyd a gofal cymdeithasol.
- **Healthcare Quality Improvement Partnership (HQIP)**  
Corff annibynnol a sefydlwyd i hybu gofal iechyd o safon uchel, i archwiliadau clinigol gael mwy o effaith ar wella ansawdd gofal iechyd.
- **Rhaglen Addysg Strwythuredig**  
Rhaglen o addysg am reoli eich hun, wedi ei deilwrio i anghenion y plentyn neu'r person ifanc a'i deulu, adeg y diagnosis cyntaf ac yn gyson tra bydd y plentyn neu'r person ifanc yn mynychu'r clinig diabetes. Cynigir y rhaglen yn ychwanegol at yr addysg sy'n cael ei roi adeg yr ymgynghoriadau arferol fel claf allanol.

# adnoddau eraill

Os oes gennych gwestiynau am eich gofal chi neu ofal eich plentyn, mynnwch air â'ch meddyg teulu, meddyg plant neu nyrs.

**Mae mwy o wybodaeth am reoli diabetes, cefnogaeth ac archwilio clinigol yn y gwefannau isod:**

- The Association of UK Dieticians: [www.bda.uk.com](http://www.bda.uk.com)
- Children with Diabetes: [www.childrenwithdiabetesuk.org](http://www.childrenwithdiabetesuk.org)
- Children and Young People's Diabetes Network: [www.cypdiabetesnetwork.nhs.uk](http://www.cypdiabetesnetwork.nhs.uk)
- Diabetes (type 1 and type 2) in children and young people: diagnosis and management <https://www.nice.org.uk/guidance/ng18>
- Diabetes UK: [www.diabetes.org.uk](http://www.diabetes.org.uk)
- Families with Diabetes: [www.familieswithdiabetes.co.uk](http://www.familieswithdiabetes.co.uk)
- Health Quality Improvement Partnership: [www.hqip.org.uk](http://www.hqip.org.uk)
- Juvenile Diabetes Research Foundation: [www.jdrf.org.uk](http://www.jdrf.org.uk)
- National Diabetes Audit (NDA): [www.hscic.gov.uk/NDA](http://www.hscic.gov.uk/NDA)
- Type 1 diabetes education: [www.type1diabetestraining.co.uk](http://www.type1diabetestraining.co.uk)
- Young person's diabetic support service: [www.upbete.co.uk](http://www.upbete.co.uk)

## Prosesu teg

Nid oes angen caniatâd ysgrifenedig i gyflwyno data clefion i'r archwiliad; fodd bynnag, gall clefion optio allan o gael eu data wedi ei gyflwyno a dylent gael gair â'u tîm diabetes os nad ydynt am gael eu cynnwys.

## Ymwadiad

At ddefnydd darluniadol y mae pob delwedd a ddefnyddir yn yr adroddiad hwn. Model yw unrhyw un a ddarlunnir yn y cynnwys, heb unrhyw gysylltiad â'r RCPCH, nac unrhyw agwedd o ofal iechyd corfforol.



Royal College of  
**Paediatrics and  
Child Health**

---

Royal College of Paediatrics and Child Health  
5-11 Theobalds Road, London, WC1X 8SH

The Royal College of Paediatrics and Child Health (RCPCH) yn elusen gofrestredig  
yng Nghymru a Lloegr (1057744) ac yn yr Alban (SC038299)